

服用含 pioglitazone 藥品的注意事項

如果您有下列狀況，請勿服用愛妥糖錠或愛妥蜜錠：

1. 心臟衰竭狀態為紐約心臟協會NYHA分級第三級或第四級之重度心臟衰竭病患。
2. 對愛妥糖錠及愛妥蜜錠的任一成分過敏。(詳細成分，請參見白色說明書。)
3. 現在正罹患膀胱癌，或曾經患有膀胱癌的患者。

關於 Pioglitazone 與膀胱癌

多項國外研究指出，服用 pioglitazone 的患者，膀胱癌的罹患率略微高於未服用 pioglitazone 的患者，但皆未證實 pioglitazone 會造成膀胱癌。

若醫師開給我 pioglitazone，我應該告訴醫師哪些資訊？

若您現在患有膀胱癌，或曾經患有膀胱癌，請告訴醫師。

Pioglitazone 治療期間和停藥之後，應注意哪些事項？

如果您發現尿中有血、頻尿，或排尿時疼痛，請立即告訴醫師。

什麼是膀胱癌？

依台灣衛生署公告之2008年台灣膀胱癌，每十萬人口年齡標準化發生率。依性別分別為 - 男性10.25人；女性 3.69人。膀胱癌的發生率，低於肝癌與肺癌。台灣的膀胱癌發生率，低於西方國家(歐洲：2008年15.6/100,000人·年；美國：2004-2008年，21.1/100,000人·年)。

●膀胱癌的症狀有哪些？

尿液中有血，有時是頻尿與排尿時疼痛。(這些症狀也可能是其他疾病引起的症狀)

●哪些人比較容易罹患膀胱癌？

膀胱癌常見於老年人，尤以男性為主。研究顯示，抽菸的人罹患膀胱癌的機率，高於沒有抽菸的人 2 - 4 倍，而糖尿病患者罹患膀胱癌的機率，也高於非糖尿病患者。

您可能會產生低血糖症狀

此類藥品雖很少發生低血糖症狀，但您也需注意可能發生的相關症狀。

低血糖有哪些症狀？

血糖濃度過低，可能突然湧現強烈的異常飢餓感、虛弱、盜汗、四肢發抖、看見閃光等，也可能會覺得頭痛、注意力不集中、頭暈或出現異常行為，最嚴重的是發生抽搐或失去意識。

出現低血糖症狀時，該怎麼辦？

- 低血糖症狀是非常緊急的症狀，必須在症狀輕微時就立即處理。輕微症狀只要攝取糖分(如方糖、葡萄糖)就能緩解，應隨身攜帶食用糖(或葡萄糖)，以便緊急時使用。若有服用 α -葡萄糖苷酶抑制劑(如 voglibose、acarbose、miglitol)，則必須使用葡萄糖，其他糖無效。
- 出現低血糖症狀時，應儘快告知醫師。

如何預防低血糖症狀？

- 使用藥物應遵從醫師指示的方式與劑量。
- 堅持遵循飲食與運動治療
- 延遲用餐、用餐量少、低醣飲食、從事激烈運動時，均須特別注意是否產生低血糖症狀。

有少數病患可能出現以下副作用，

如有以下列任一症狀，請立即回診

愛妥糖錠及 愛妥蜜錠 曾有報告發生 右列情形

- 體液滯留導致水腫及體重增加。過多的體液有可能導致心臟問題惡化或造成心臟衰竭。
- 可能有噁心、嘔吐、腹痛、全身疲倦、食慾不振、尿液呈棕色、皮膚或眼白泛黃。
- 骨折：通常發生女性手腕、上臂及腳。
- 黃斑部水腫(眼底水腫)：會造成視力模糊。

<如果您有以上任一症狀，請立即回診>

- 此類藥物會改善胰島素的敏感度，造成有些未停經婦女排卵而增加受孕機會。

因為此藥物含有 metformin，可能造成少見但嚴重的乳酸中毒併發症，它可能會導致死亡，所以需要緊急到醫院做治療。乳酸中毒在開始時往往難以察覺，因為可能跟其他疾病症狀相似如倦怠、肌肉痛、腹痛、噁心、嘔吐、呼吸困難、頭暈或頭昏眼花、心跳變慢或不規則有關。貧血。

愛妥蜜

藥物不只會產生療效，有時也會產生副作用。若覺得身體出現異常情況，請立即詢問醫師、護士或藥師。

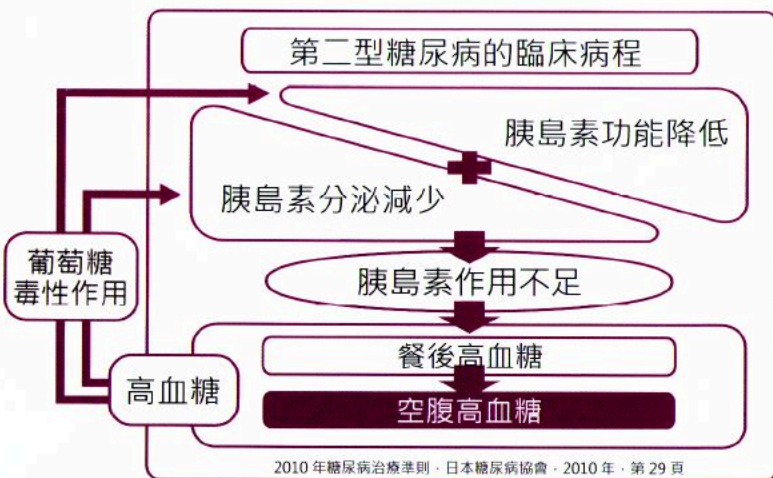


使用含 Pioglitazone 成分藥品 (愛妥糖錠15公絲·30公絲、愛妥蜜錠15/850毫克)

患者須知

什麼是第二型糖尿病？

第二型糖尿病是胰島素的分泌減少或功能降低，所造成的疾病



第二型糖尿病的臨床病程

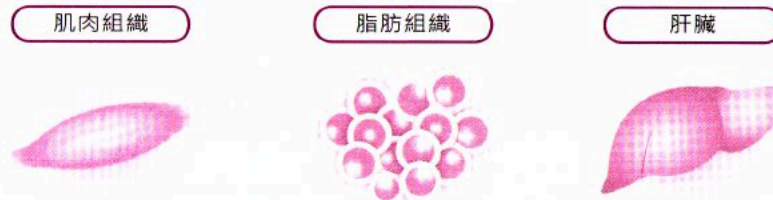
糖尿病患者的血糖濃度升高後，將造成眼睛、腎臟及神經受損，甚至引發心肌梗塞與中風。

為了防止發生各種併發症，應長期穩定控制血糖濃度。

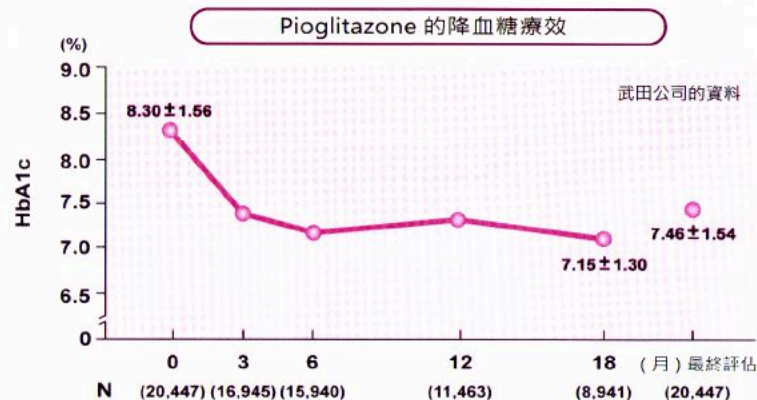


什麼是Pioglitazone？

Pioglitazone 是降血糖藥物，可刺激胰島素作用在肌肉組織、脂肪組織與肝臟，而降低血糖。



20000 位以上的亞洲人使用 pioglitazone 後，HbA1c 濃度約降低 1%，且效果持久。



自行停用 pioglitazone，將導致血糖控制不佳，引起併發症。第一次使用含 pioglitazone 的藥物，請在徹底瞭解醫師的說明後，再開始使用藥物。

