

◎ 胰島素保存方式

未開封	未使用過的諾和密斯® 30 諾易筆® 請存放在冰箱中 (2°C -8°C)。不可太靠近冷凍庫。不可冷凍。
已開封	使用中的諾和密斯® 30 諾易筆® 在第一次開封使用後或是攜帶作為備用時，不需冷藏。請存放在 30°C 以下環境。使用中的架存期可達 4 週。請將諾和密斯® 30 諾易筆® 筆蓋蓋上以避光。
外出時	請隨身攜帶在身邊，避免放置高溫的機車置物箱或高溫的轎車內

參考資料：2015 糖尿病衛教學會 台灣胰島素注射指引
諾和密斯® 30 諾易筆® 仿單

針頭處理：放置空罐子，帶回醫療院所處置。請勿丟置一般垃圾桶！

提供衛教單張：

低血糖處理

衛教者：_____

衛教日期：_____

病患：_____

院所：_____

聯絡電話：_____

諾和密斯® 30 諾易筆® 操作影片



國語版



台語版

◎ 注射小叮嚀

注射執行者 自己 他人

注射前，外蓋及內蓋都要取出才可執行注射

針頭須完全插入

注射時，必須按壓筆針上方的注射鈕，按壓到底直到螢幕出現“0”後，須停留至少 6 秒，再將針頭拔出

注射後觀察皮膚或是針頭是否有漏液，如果有的話，下次注射需要再多停留 5 秒（例如：停留 10 秒後還有漏液則下次停 15 秒，以此類推）

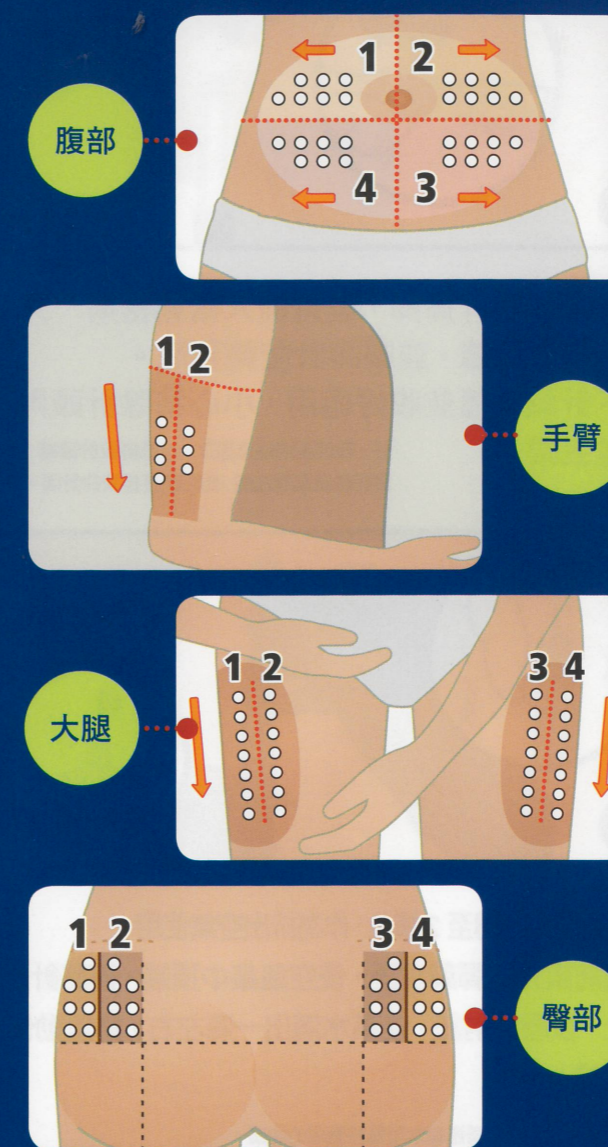
同一區塊的注射時間為 7 天（舉例：左邊腹部使用 7 天之後換成右邊的腹部）

同一區塊內連接的注射針距應保持一指寬

注射時，偶爾針頭可能會刺破微血管造成少量出血是正常的，可用棉球按壓止血。注射完畢之後，須立即將針頭拔除，以防止空氣或是污染物進入藥水中

◎ 注射部位輪替圖

輪替注射部位，以避免發生脂肪代謝障礙（脂肪增生或脂肪萎縮）

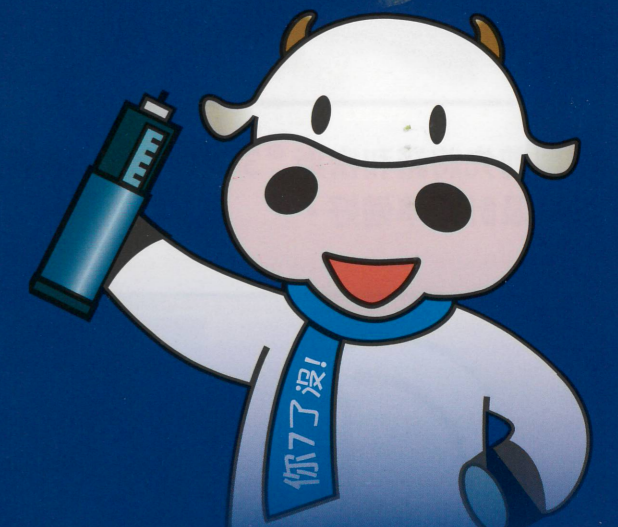


諾和密斯® 30 諾易筆®

胰島素注射衛教單張



（僅供醫護人員針對 諾和密斯® 30 諾易筆® 使用者衛教之用）



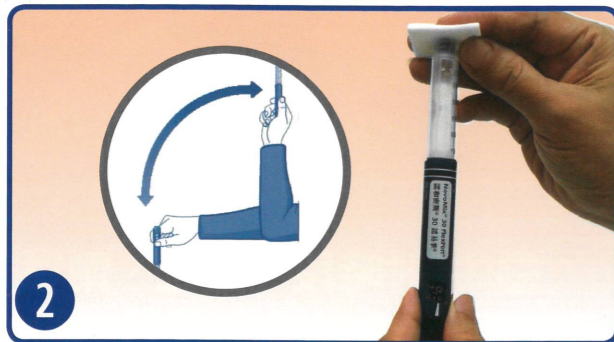
◎ 注射時段、部位、劑量

胰島素注射時段	劑量	部位
早餐前 (當日第一餐餐前)		
中餐前 (當日第二餐餐前)		
晚餐前 (當日第三餐餐前)		

準備

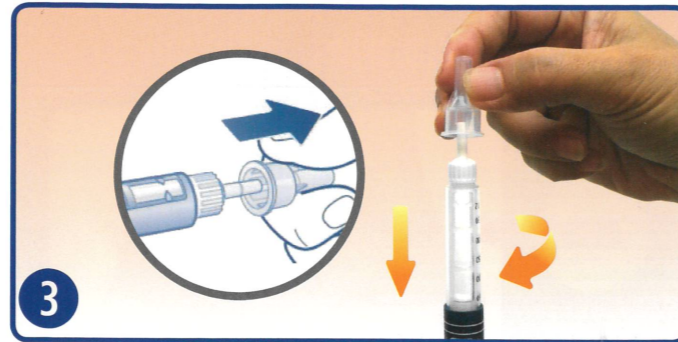


注射前先將諾和密斯® 30 諾易筆® 酒精棉片及針頭準備好。



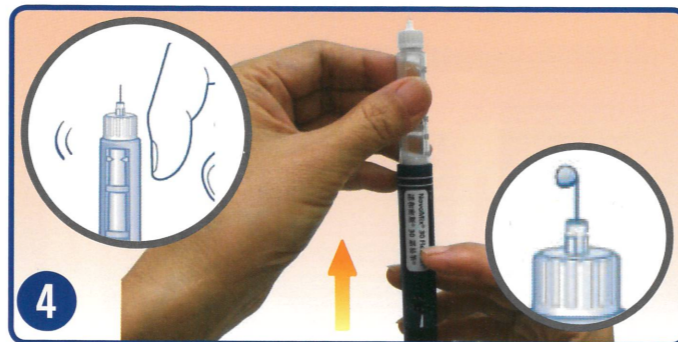
先將筆水平置於手掌間滾動 10 次，再將筆在圓形圖示的兩位置間擺動 10 次，讓玻璃球在卡式管中兩端來回滾動直到藥水呈現均勻白色雲霧狀，接下來在每次注射前都要做此步驟，完全搖勻混和後請立即注射。撕開酒精棉片，消毒諾和密斯® 30 諾易筆® 橡皮頂端部分，靜待酒精揮發乾即可。

※ 每支諾和密斯® 30 諾易筆® 有 3ml，相當於 300U。



將針頭保護片撕掉，垂直插入諾和密斯® 30 諾易筆® 頂端，並順時針旋轉到底。取下針頭外蓋並收好備用，小心移除針頭內蓋並丟棄。

註：若針頭未垂直插入，可能導致針頭彎曲而無法順利注射，此時請更換新的針頭。



將劑量設定鈕轉至 2 單位，作為排出空氣使用。排氣前請先輕彈藥水匣，使空氣集中頂端，再將針頭朝上，按壓注射鈕，使藥水滴出一滴左右，排氣動作即完成。

註：排氣設定及技巧請遵循本院醫療團隊的建議。

注射

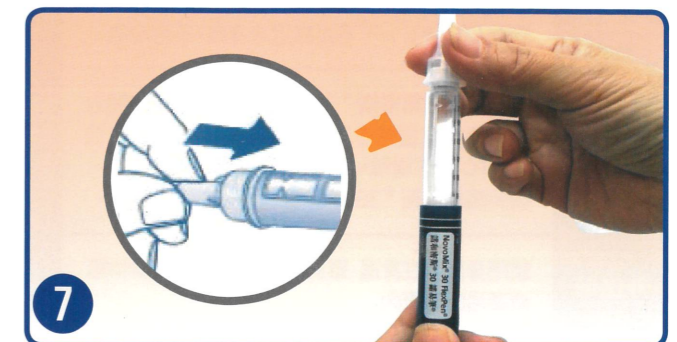


排氣完畢，將劑量設定鈕轉至處方劑量。



將諾和密斯® 30 諾易筆® 注射入皮下組織，並按壓藍色注射鈕到底，直至數字轉“0”，停留至少 6 秒後拔出注射筆。

完成



注射完畢，將針頭外蓋套回後將針頭轉出。



將拔掉的針頭，並丟至醫療廢棄物回收桶。

注意事項：

1. 當調錯劑量，可以相反方向調回正確劑量。
2. 當藥水匣內的劑量不足時，劑量設定鈕則無法轉到需要的劑量，例如：需要 20 單位的劑量，而藥水只剩下 12 單位，則劑量設定鈕只能轉至 12 單位。